

# 蔵前 かわら版

街歩き MAGAZINE

— 蔵前商店街編 —

蔵前に来た人にも、暮らす人にも、  
これから来る人にも。

2024.3 #1

Take Free

蔵前  
MAP付き

Take Free

with  
Kuramae  
map

# KURAMAE 蔵前 KAWARABAN かわら版

CITY WALK MAGAZINE

— KURAMAE SHOTENGAI edition —

For those who've come to Kuramae,  
those who live in,  
and those who are coming to.

2024.3 #1



# 蔵前 かわら版

街歩き MAGAZINE  
— 蔵前商店街編 —

読者の方へ

蔵前ってどんな街？  
そう聞かれて一言で表すのはとっても難しい。

だって蔵前には、オシャレなカフェもあれば何代も続く酒屋さんもあるし、  
チェーン店もあれば、もちろんここで暮らす人もいる。

だからこの「蔵前かわら版」は、  
「蔵前はこんな街です」と私たちがお伝えするのではなく、  
「私の知ってる蔵前はこんな感じだよ」とあなた自身が誰かに話せるように、  
いろんな角度から街を感じて、楽しめるきっかけになればいいなと思っています。

ぜひこの冊子とともに、たくさん蔵前を歩いてみてください。  
蔵前で過ごす時間が、あなたにとっていいものになりますように。

「蔵前かわら版」編集部より

## 目次

- 3 本誌の使い方 & ピックアップ蔵前
- 5 蔵前商店街<東エリア>
- 12 蔵前商店街全 65 店紹介！
- 15 コラム1「蔵前商店街座談会 Vol.1」
- 19 蔵前全体 MAP (日本語)
- 21 蔵前商店街<西エリア>
- 29 編集部便り
- 30 コラム2「地域循環モデルのお話」
- 31 コラム3「蔵前今昔」
- 35 蔵前全体 MAP (英語)
- 37 本誌の使い方 (英語) & ピックアップ蔵前



2022年に開催した初めての蔵前商店街主催のガラボン抽選会の様子。  
会場の道路を開放し、子どもも大人も一緒にチョークで絵を描きました。



蔵前応援キャラクター  
KURA chan (4月5日生まれ)  
蔵前にあった蔵で生まれたらしい...  
本人は蔵の妖精と思っているが、  
ただの歩く蔵である。

素敵なお店が  
たくさんくら!  
何度でも足を運びたく  
なっちゃうくら。



蔵前商店街  
全店舗MAP  
(Google Mapに  
まとめています)

使い方ガイド

掲載店舗は Google MAP 上で一覧に  
左側の QR コードからご覧いただけますので実際に足  
を運ぶ際にぜひ活用してみてください。

蔵前を東と西のエリアに分けてご紹介  
今いる場所から行きやすいところも簡単に見つかるはず。  
見開きの全体MAPは19 & 20 ページに掲載しています。

読みごたえたっぷりのコラム & 店舗紹介  
蔵前をいろんな角度から知るきっかけにぜひ読んで  
みてください。

浅草と浅草橋の間に位置する蔵前。  
北から南まで歩いても  
だいたい20分くらいのエリアには、  
実はたくさん素敵な場所が。  
歩いてみればきっとあなたの  
お気に入りの見つかるはず!



Bar Boushu 蔵前  
Bar Boushu KURAMAE P10

肩肘張らずに大切な人と特別な時間を  
過ごせる、オーセンティックバー。  
An authentic bar where you can spend  
special time with your loved ones without  
having to worry about being too nervous.



WAKAN CAFE 無花果  
WAKAN CAFE ICHIJIKU P8

オリジナルの薬膳カレーや  
自家製スイーツ、ジャムが評判のお店。  
A popular restaurant serving  
for medicinal seasonal curries,  
homemade sweets and jam and coffee.



nabis アートフレームショップ  
nabis art frame shop P28

世界に一つだけのオリジナルな  
アートフレームが作れる観緑屋さん。  
A picture frame shop where you can  
create one-of-a-kind original art frames  
in the world.



角打ちカフェフタバ  
KAKUUCHI CAFE FUTABA P24

角打ちの名店であり、オリジナルの  
日本酒や「発酵からあげ」も大好評。  
A local KAKUUCHI liquor store, and its  
original sake and "fermented karaage"  
are also very popular.



蔵前街歩きリュックの店  
MESSAGE P27

機能性が高く、カラーバリエーション  
も豊富な「街歩きリュック」の店。  
A store that sells "town walking  
backpacks" that are highly functional  
and come in a wide variety of colors.



みんなのアトリエ おくらまえ  
OKURAMAE P9

蔵前発の地域共生プロジェクト  
である「KURAMAE モデル」の拠点。  
The base of the "KURAMAE Model,"  
a project to create a community-based  
society from Kuramae.



まるず cake  
maru's cake P25

「身体にやさしい」をテーマに作る  
ケーキ、プリンには幅広い支持が...  
Cakes and puddings made with the theme  
of being "friendly to the body"  
have a wide range of support...



ELAB P29

サーキュラーエコノミーの実践が  
テーマのキッチンとリビングラボ。  
A kitchen and living lab with the theme  
of implementing circular economy.



コフィンワ  
Coffee Nova P10

クオリティの高いコーヒーを  
リーズナブルな価格で提供する人気店。  
A popular shop  
that offers high quality coffee  
at reasonable prices.



独逸風居酒屋マイネクライネ  
Bedeutung von Meine Kleine P11

世田谷、千葉、神奈川からも幅広い  
年代のファンが集うドイツ料理店。  
A German restaurant that attracts  
fans of all ages from Setagaya,  
Chiba, and Kanagawa.



RAUL GENERAL STORE P23

「一期一会」の出会いを楽しめる  
女性も入りやすい古着屋さん。  
A second-hand clothing store that is  
easy for women to enter, where they can  
enjoy a once-in-a-lifetime encounter.



TINT TINT  
KIKOTTO

買い物  
TINT TINT & KIKOTTO  
☎ 寿3-16-10 ☎ 090-6007-3664  
map:D-2



生活 BLUE BRONZE

BLUE BRONZE  
☎ 寿3-16-10  
☎ 03-5828-1347  
map:D-2



「丁寧」が何よりのこだわりです。お直しした品物をお客様が気持ちよく使っていただけるように、一番良い状態までお直しすることを心掛けています。店主の鳥取さん、リピーターが多いのも頷けます。

自分勝手な品物がキレイになって、お客様が喜んでくれた時が一番うれしいですね。靴やカバンで困ったことがあれば、気軽に尋ねてください。

お店のこだわり  
「丁寧」が何よりのこだわりです。お直しした品物をお客様が気持ちよく使っていただけるように、一番良い状態までお直しすることを心掛けています。店主の鳥取さん、リピーターが多いのも頷けます。



毎日の装いに馴染める  
シンプルで飽きの来ない靴屋さん。  
そもそもどんなお店なの？  
カジュアルな2WAY靴の TINT TINT  
気分によって色違いを楽しめる KIKOTTO  
女性向けの2つの靴ブランドを展開しています。

お店のこだわり  
靴は毎日の暮らしに必要なもので、コーディネートに気を使わずに履けるシンプルでデザインと、気分が楽しくなるようなカラーパリエーションを取り揃えています。

お店のこだわり  
素材も色も形もシンプルなんですけど、軽くてフィット感に驚かれる方が多いです。カットイングにもかなりこだわって作っているの是非、その良さを体感しに来てください。



買い物

まあくる

まあくる  
☎ 蔵前2-18-10  
map:D-4



オンリーワンのハリネズミアートと  
可愛い雑貨たち

お店のこだわり  
私のハリネズミで笑顔になったり少しでも癒されたいけれど、ひとつしかないアートを作製しています。ハリネズミの表情も微妙に異なり個性豊か、その時どんな作品に出会えるかはお楽しみ。

店主からのメッセージ  
それぞれのストーリーがあるハリネズミたちにぜひ一度、会いに来てください。オリジナルメッセージやレイアウトなどセミオーダーも承っておりますので、お気軽にご相談ください。

お店のこだわり  
私のハリネズミで笑顔になったり少しでも癒されたいけれど、ひとつしかないアートを作製しています。ハリネズミの表情も微妙に異なり個性豊か、その時どんな作品に出会えるかはお楽しみ。

店主からのメッセージ  
それぞれのストーリーがあるハリネズミたちにぜひ一度、会いに来てください。オリジナルメッセージやレイアウトなどセミオーダーも承っておりますので、お気軽にご相談ください。

そもそもどんなお店なの？  
蔵前育ちの店主が2023年4月にオープンした雑貨店。手芸作家でもある店主のまみさんがナチュラルな素材で作るハリネズミアートをはじめ、プレゼントにもなりそうな可愛い雑貨、あなたのお気に入りが見つかるかもしれない小さなお店。

店名や社名の由来  
マーケットと店主の名前から「まあく」、ナチュラルな素材が好きな方や可愛い雑貨が好きな方など様々な形でお客様と繋がっていかれたら...という想いから「まあく」と思いついた。そこから「まあくる」とネーミングしたそうです。

イチオシメニュー  
流木・ドライフラワー・木の実・種、ナチュラルな素材だからこそ感じられる温もりのオンリーワンのアート。「ヤシャブシの実を見ていたらハリネズミになるかも...」と思いついた。そこから「まあくる」とネーミングしたそうです。



墨田川沿いの遊歩道からはスカイツリーやアサヒビル本社ビルのオブジェが望め、四季を通じて散策やジョギングを楽しむ人たちが行き交います。3月の第一日曜日には、東京マラソンのコースにもなっている江戸通りは応援する人たちが大賑わい。6月上旬には蔵前神社や第六天棚神社のお祭りが行われ、神輿が街を練り歩きます。そんな江戸情緒を残す蔵前の名店の数々を、まずは東エリアからご紹介していきます。



蔵前商店街〈東エリア編〉  
テイクアウトのドリンク片手に  
川沿い散歩を楽しんでみては

タイガービル  
1934年(昭和9年)に建造され、東京大空襲にも耐えた台東区で最も古いビル。登録有形文化財。

蔵前神社のミモザと桜  
毎年3月上旬から3月中旬に掛けてミモザと河津桜の美しい競演が見られ、大勢の人々が訪れます。

蔵前橋から見た蔵前  
黄色の橋脚が美しい蔵前橋からは、左に「下水道局北部下水道事務所」、右に「蔵前変電所」が望めます。





食事・喫茶

コフィンワ  
〒蔵前3-20-5  
☎03-5823-4445  
map:D-4



コーヒーを媒体に  
人の輪ができる、  
そんなコーヒーショップを  
目指しています。



**そもそもどんなお店なの？**  
1か月に2,000人以上のお客様が来店する、蔵前では今や押しも押されぬ人気コーヒーショップです。お店でコーヒーを楽しむもよし、焙煎したコーヒー豆を買って自宅でも楽しむのも、そのためのです。  
**店名や社名の由来**  
「コーヒーを通して「輪」を作りたい」という願いを込めて、「コフィンワ」としました。ゆっくり語らいを楽しむ、ゆっくり過ごせる空間を目指しています。パーソナルスペースを広くしているのも、そのためのです。  
**イチオシメニュー**  
レジ横のブラックボードにある「今日のリコメンド（おすすめ）」は毎日変わります。その日に一番美味しいコーヒーを好みに合わせて、種類はとをおすすめしています。毎回お店を訪れる楽しさも味わってみてください。

**お店のこだわり**  
コーヒーはあくまでもデイリーな、毎日楽しめるもの。クオリティーの高いものをリーズナブルな価格で提供する、そのバランスを大事にしています。  
**店長からのメッセージ**  
コーヒーの98%は水なので、コーヒーを売っているというより、サービスを提供しているという気持ちです。どうすればお客様に満足していただけるかが一番のポイントです。



買い物

珈琲焙煎処 緑の木  
〒蔵前2-3-1  
☎050-3701-1178  
map:C-5



縁をつないで大きな木に育てる、  
そんな地域の核となる珈琲焙煎処。



**そもそもどんなお店なの？**  
蔵前2丁目に店を構えて今年の5月で10周年を迎える「緑の木」焙煎処です。地元の人たちに愛されているのももちろん、お店や企業からのオーダーにも応えて、オリジナルブレンドを作っています。  
**店名や社名の由来**  
代表の白羽さんの次男が知的障害を伴った自閉症スペクトラムの診断を受けたことがきっかけで、「障害を持つ人たち、生産者の人たち、応援する人たちと共に働き、縁をつないで大きな木に育てたい」という思いで名付けたそうです。  
**イチオシメニュー**  
珈琲が苦手な人でも飲みやすいと評判の「緑の木ブレンド」をはじめ、季節に合わせて四季折々のブレンドも揃えています。夏は水出し、秋はアメリカンをと、TPOや、その年の豆の出来に合わせて毎年新しいブレンドレシピを増やしています。  
**お店のこだわり**  
苦いのが好きとか、酸味が好きとか、お客様の好みを見ながら調整して、国や焙煎度合いを調整してから焙煎しています。また「焼きたて珈琲で縁をつなごう」を合言葉に、お茶づけやギフトに合わせるクッキーは、全国の福祉事業所と連携して用意しています。  
**店長からのメッセージ**  
お客様が普段飲まれている味に似た焙煎にするのと、いつもは飲まない国や焙煎度合いを試して新しい発見をすることもできます。珈琲は会話をつなぐすてきな嗜好品。いろいろご相談ください。



食事・喫茶

Bar Boushu 蔵前  
〒蔵前3-14-6  
☎03-6312-6706  
map:D-4



大切な人と特別な時間を過ごすのに、  
最適な空間がここにあります。

**そもそもどんなお店なの？**  
2020年6月5日オープンした隠れ家的バーで、コロナ禍の中でも感染対策をしながら、3年半以上わたって営業を続けてきました。  
**店名や社名の由来**  
「Boushu」は24節氣の一つ「芒種」から名付けた。そうで「種を蒔くのに適した時期」という意味です。ウイスキーやワインの原料である大麦や葡萄は、種から育つ植物。その種を蒔くのに適した時期が「芒種（6月5〜6日）」なのです。  
**イチオシメニュー**  
「アイリッシュコーヒー」は、ウイスキーとコーヒーの上にミルクがのっているホットカクテルで、寒い時期には特におすすめです。ウイスキーやワイン、ビールやカクテルなど、多彩なメニューがそろっているのですが、まずはお好みをバーテンダーに伝えてみてください。店主の大保さんは、ウイスキープロフェッショナル、ソムリエなどの資格を持っていますので安心です。  
**お店のこだわり**  
「肩肘張らずに、気軽に入れるオーセンティックなバー」がこの店のコンセプト。銀座、六本木などのバーと比べれば、とてもリーズナブルに本格的なお酒が飲めるのがうれしいですね。  
**店長からのメッセージ**  
当店のお客様は基本的に男女を問わず近所の常連さんが多いのですが、最近ではアメリカ、台湾、韓国からのお客様も増えてきました。今は土日の昼も営業しているので、お気軽にお越しください。



生活

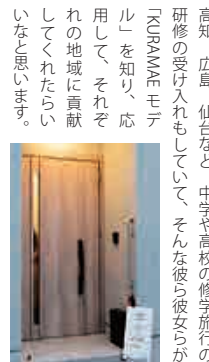
みんなのアトリエ おくらまえ  
〒蔵前4-12-5  
☎080-7038-1178  
map:C-5



人やモノが循環し、交流する  
「みんなのアトリエ」。



**そもそもどんなお店なの？**  
蔵前の駅からもほど近いところにあるレンタルスペースです。コワーキングワークショップ、ギャラリー、展示会など、「みんなのアトリエ」を謳っているスペースなので、使い方はあなた次第で自由に広がります。  
**店名や社名の由来**  
江戸時代、蔵前は年貢米の集積地で、米蔵が建っていたことに由来して「おくらまえ」と呼ばれてきた。そんな地域の歴史をふまえて、蔵前のまん中で多様な人が集う場になりたいという思いで名付けられています。  
**イチオシトピック**  
蔵前発の地域共生プロジェクト「KIRAKAEモデル」の拠点にもなっていて、企業の方が視察や研修をしたいというご要望に応じて、授業や研修を行うことも。地域・団体・企業と連携し、サーキュラーエコノミーの輪を広げていきます。  
**お店のこだわり**  
「誰でも集える」をコンセプトにしている、モノの循環だけでなく、人が交流したり、智が生まれたりする場所となっています。そのコンセプトに共感してくれる人たちは、わざわざ遠方からも足を連ねています。  
**店長からのメッセージ**  
高知、広島、仙台など、中学や高校の修学旅行の研修の受け入れもしていて、そんな彼ら彼女らが「KIRAKAEモデル」を知り、実際に使っていて、それぞれの地域に貢献してくれたらいいなと思います。



### Bar Boushu 蔵前

〒蔵前3-14-6  
☎03-6312-6706

### BLUE BRONZE

〒寿 3-16-10  
☎03-5828-1347

### Triangle

〒蔵前3-15-1  
☎090-3873-4610

### CafeOrBarきこり蔵前

〒蔵前2-2-3  
☎03-6826-9676

### 詩的喫茶 封灯

〒蔵前3-15-4-101  
☎070-8957-1727

### 珈琲焙煎処 縁の木

〒蔵前2-3-1  
☎050-3701-1178

### WAKAN CAFE 無花果

〒蔵前3-16-3  
☎090-9104-1149

### まあくろ

〒蔵前2-18-10

### コトノハ studio kotonoha

〒蔵前3-18-1  
☎080-8040-6595

### ほっこりごはん くぼやん

☎090-9213-2831

### 蔵前花屋こめて

〒蔵前3-18-1 1F  
☎03-3866-5287

### 蔵前れとろま

〒蔵前3-2-4  
☎03-6670-0800

### KURAMAE 路地裏の猫

〒蔵前3-18-7  
☎070-4733-2020

### すき焼き 一葉 (ひとは)

〒蔵前3-7-8 2F  
☎050-6869-8102

### 天ぷらと串 高尾

〒蔵前3-19-8  
☎03-3863-2238

### 東京リバーサイド蒸溜所 by The Ethical Spirits & Co.

〒蔵前3-9-3

## 蔵前商店街 全65店紹介

商店街のメンバーをご紹介します。  
気になるお店の詳細は、ぜひお店の  
名前で検索してみてくださいね。

食事・喫茶 ● 買い物 ●  
体験 ● 生活 ●  
卸販売など法人向け ●

### 麺処むささんじん

〒駒形2-3-4  
☎03-6676-2695

### Food&Bar Blue Juice

〒寿1-2-10-103  
☎03-3847-4771

### (有)ひばり堂

〒寿1-2-2  
☎03-3844-1501

### 独逸風居酒屋マイネクライネ

〒寿 3-3-4  
☎03-3845-3488

### Patisserie Clair de lune (クレール ドゥ リュンヌ)

〒寿 3-8-5  
☎03-3842-3470

### TINT TINT & KIKOTTO

〒寿 3-16-10  
☎090-6007-3664



女性二人で始めた CafeOrBar。  
空き家を自らリノベーションして独特な空間に。



食事・喫茶  
CafeOrBarきこり蔵前  
〒蔵前2-2-3  
☎03-6826-9676  
map:C-5



そもそもどんなお店なの？  
もともとはゴム開業で、長い開業歴家になってい  
た物件を自分たちでリノベーションして2022  
年の12月にオープンしたのが、「CafeOrBarきこ  
り蔵前」。昼間はカフェ、夜はバーになる「刀流  
のお店」です。  
店名や社名の由来  
もともと女性二人で始めたお店で、「一人が「あき  
こ」という名前、もう一人が「りな」。それで、  
「きこり」。二人とも性格も人間性もまったく違っ  
たので、二面性のあるものをテーマにしたいと、キ  
ツネとタヌキという対照的な動物をモチーフにし  
たとのこと。お店のロゴも「狐」と「狸」を組み  
合わせたものになっています。  
イチオシメニュー  
ランチにおすすめの「牛肉の希少部位さきり丼」  
のほか、お酒のお供に最適な「自家製腸詰ソー  
ジー」など、見た目もボリューム満点です。  
お店のこだわり  
お店のお料理は全部手作り。のんびりに嬉しい  
「ちまこ」とおつまみ「やがつつり食べたい人向  
けの「わんぱくメニュー」など、おすすめは盛り  
沢山。ウイスキーもあまり手に入らない「アラン  
10年」が常連さんに大人気。手作り感のあるあ  
たかい店内で、たわいもない話に貴方も花を咲か  
せてみてはいかがでしょうか。  
店長からのメッセージ  
CafeOrBarきこり蔵前では、お客様が1日の始まり  
も、1日の終わりの「きこ  
り」で癒され、笑顔で過ご  
せるよう、美味しい料理・  
お酒・アットホームな空間  
をお待ちしております。



地元の人はもちろん、遠方からも  
幅広い年代のファンが集うドイツ料理店。



食事・喫茶  
独逸風居酒屋  
マイネクライネ  
〒寿 3-3-4  
☎03-3845-3488  
map:D-3



そもそもどんなお店なの？  
1981年の10月にオープンしたドイツ料理店  
です。先代がドイツを旅した時に、ドイツの人たち  
に親切にされたことがきっかけで、日本に帰って  
ドイツ料理店を開こうと考えたのが始まりです。  
店名や社名の由来  
ドイツ語で「マイネ」が「私の」、「クライネ」が  
「小さい」「可愛らしい」で、意味合的には「私  
の小さな」となり、「私の恋人」とか「私の娘」  
とか「私の大切な場所」などといったニュアンス  
を含んだ言葉になります。作家の城夏子さんの命  
名です。  
イチオシメニュー  
ドイツを中心にヨーロッパの味を下町風にアレ  
ンジしています。ドイツ料理の代表ウインナーやポ  
テト料理、アイスパインなどがおすすめです。  
お店のこだわり  
生ビールは本場ドイツ産、ワインや洋酒は400  
種以上、カクテルも300種以上と豊富なライン  
ナップです。  
店長からのメッセージ  
お客さんは地元の人はもちろんですが、神奈川県  
の葉山から毎週必ずわざわざ足を運んでくれた  
り、会社が銀座で家は千  
葉という人も帰りに立ち  
寄ってくれた人が、遠  
くから来てくれる人がい  
るのはありがたいこと  
ですね。お客様の年代は幅  
広いのですが、80代の方  
が世田谷から、最年長で  
は94歳の方が千葉から来  
てくださっています。



ELAB  
☎ 鳥越2-2-7  
☎ 070-1390-0599

天麩羅 蔵前いせや  
☎ 蔵前4-37-9  
☎ 03-3866-5870

ひきば歯科医院  
☎ 蔵前4-33-8 HKビル2F  
☎ 03-3865-3418

Button Works  
☎ 蔵前4-24-1  
☎ 03-6681-0028

(有)大塚徽章  
☎ 蔵前4-18-6  
☎ 03-3851-6011

魚熊水産  
☎ 蔵前3-20-5  
☎ 03-3851-5914

まるずcake  
☎ 元浅草1-14-13  
☎ 03-5830-7102

菓匠 榮久堂  
☎ 蔵前4-37-9  
☎ 03-3851-6512

ひきば電機  
☎ 蔵前4-33-8 HKビル1F

蔵前街歩きリュックの店 メッセージ  
☎ 蔵前4-24-2  
☎ 03-3861-1081

木宮商店  
☎ 蔵前4-20-5  
☎ 03-6886-5545

コフィンワ  
☎ 蔵前3-20-5  
☎ 03-5823-4445

タマ美容化学  
☎ 小島2-18-14  
☎ 03-3851-8707

マルコ帽子店  
☎ 蔵前4-37-9  
☎ 03-5829-5788

-ish general store  
☎ 蔵前4-35-8  
☎ 050-5308-4036

くらや  
☎ 蔵前4-24-2  
☎ 03-5809-1409

Re-Bone / リボーン  
☎ 蔵前4-20-12 2F A室  
☎ 03-5829-4024

ハウモアリビング  
☎ 蔵前3-22-7  
☎ 03-5846-9797

茂上工芸  
☎ 蔵前4-37-10  
☎ 03-3851-6540

(有) 荒井松文堂印刷所  
☎ 蔵前4-36-4  
☎ 03-3862-4646

仕出しみうら  
☎ 蔵前4-26-3  
☎ 03-3851-7705

マルセリーノ・モリ  
☎ 蔵前4-21-2  
☎ 03-6670-5749

ぐり〜んりぶる  
☎ 元浅草4-1-6

東邦カレンダー(株)  
☎ 蔵前4-37-11  
☎ 03-3862-8797

龍寶寺  
☎ 蔵前4-36-7  
☎ 03-3851-3587

(有) 斎藤鍍金工場  
☎ 蔵前4-29-2  
☎ 03-3851-9059

(株) ファームスティ みどり薬局  
☎ 蔵前4-21-9  
☎ 03-3851-0054

(株) トマック  
☎ 蔵前4-7-1  
☎ 03-3862-7351

RAUL GENERAL STORE  
☎ 三筋1-4-15  
☎ 03-5829-6078

nabis アートフレームショップ  
☎ 蔵前4-36-11  
☎ 03-5846-9718

(株) エスト  
☎ 蔵前4-29-4  
☎ 03-5835-0637

銀座 縁起いい屋  
☎ 蔵前4-21-9 1F  
☎ 03-5809-3817

未来へ手紙が送れるお店 自由丁  
☎ 蔵前4-11-2  
☎ 070-9135-7383

東京東信用金庫 三筋支店  
☎ 三筋2-15-15  
☎ 03-5820-9711

角打ちカフェフタバ  
KAKUUCHI CAFE FUTABA  
☎ 蔵前4-37-4  
☎ 03-3861-1138

バーガー喫茶 チルトコ  
☎ 蔵前4-33-1  
☎ 050-5849-8813

THOROUGH BRACE  
☎ 蔵前4-21-10  
☎ 03-5821-6627

イエロ蔵前  
☎ 蔵前4-12-1  
☎ 03-5809-1280

喫茶らい  
☎ 三筋2-24-10

ウエアプレvias  
☎ 蔵前4-37-4  
☎ 03-3861-1138

(株) 鳥居ケース製作所  
☎ 蔵前4-33-3  
☎ 03-3851-1022

懐石料理 今井総本店  
☎ 蔵前4-23-1  
☎ 03-3866-4047

みんなのアトリエ おくらまえ  
☎ 蔵前4-12-5  
☎ 080-7038-1178



一覧はこちら QR コード  
から Google マップでも  
ご覧頂けますくら〜!



© 2020 MacCana Inc. / WARE PREVIOUS CO. LTD. All Rights Reserved.

もちろん新たなメンバーも大歓迎です。  
気になった方はぜひ冊子29ページの  
お問合せから気軽に連絡くださいね。



1000人の方が参加してくれたとは  
 言えどおそろしく現状は山崎さんのお店  
 に収益があったというよりはあまりない  
 のでは、と思うんです。しかも山崎  
 さんはガラポンのチラシやチケットの  
 デザインまでしてくださったので、コ  
 ストを考えると苦しい部分もあるのだ  
 はと思います。それでも、1000人  
 が楽しんでくれた事実をまずは良かつ  
 たと感じたことだと思おうのです  
 が、そのあたりをもう少し詳しく聞いて  
 みたいですね。

山崎 あー、それは、僕って費用対効  
 果が第一じゃないところがあるんです  
 よね。なんか人情とか気持ちが悪くこ  
 とみたいなのはどうも好きで、そのせ  
 いでよく奥さんに怒られるんですけど  
 (笑)

山本 ほう。  
 山崎 ぶっちゃけ今のところ、ガラポ  
 ンで金銭的な収益はほとんどないん  
 ですけど、なんかこう、自分がしたこと  
 が街全体のためになってるなら、まず  
 はそれでいいかなって思うんですよ。  
 山本 なるほど。  
 山崎 なんてだろうな。この街でやっ  
 てるからには、地域のことに関係ない  
 と僕は思えないんですよ。  
 山崎 関さんと話すようになって色々  
 知ったんですけど、商店街って街中に  
 防犯カメラとか街灯を増やす権利があ  
 るらしいんですよ。  
 小松・山本 へー！  
 山崎 商店の役割っていろいろあると  
 思ってます。例えば近所のことも危ない  
 こととしてたら、やめなってしまうの  
 も一つの役割だと思おうし。歩くのが不  
 由そうなのが重い物持って歩いてたら  
 運んであげるとか。  
 山崎 関さんは行政と頼んだら配達して  
 くれるよって教えてあげたら、関さん  
 とも潤うし、その人も重いもの持た  
 なくて済む、みたいな。そんなふう  
 に、地域と関わっていくことで生まれ  
 目に見えない良いことってのはたく  
 さもあると思うんだよね。  
 山崎 自分もその街に生かしてもらって  
 いるからってという感覚というか、お互  
 いへの優しさがあつたらいいのになあ  
 って思ってますか。  
 山本 なるほど。今山崎さんが言っ  
 て、目に見えない  
 価値のようなもの  
 で、気づける人  
 と気づけない人  
 の気がしない。費  
 用対効果を気にす  
 るとどうやって忘  
 れてしまいか。..  
 山崎 ガラポ  
 ンやって、チリチ  
 リンで鐘が鳴って  
 ことも喜んでた  
 らまずはそれでい  
 いじゃないですか。  
 山本 それで、ガ  
 ラポンで会った子どもが店の前で転  
 べたら助けてあげやすくなるという  
 ね。  
 山崎 そうそう。「あー、あの時の  
 おじちゃんだ！」って喜んでくれる  
 みたいなね。  
 山崎 なんかせんな街の方が、安心でき  
 るんじゃないですか。



山本 そうですね、ガラポンはこれまで3  
 回開催して、お客さんが求めているこ  
 とと協力してくれるお店さんが求  
 めていることがちよつとずつ分かってきた  
 感じはあるかな。これからはそれぞれ  
 の求めるものを、もうちよつと結びつ  
 けたらいいと思ってますか。  
 山本 そうですね、住民の方とお店を結  
 びつけたという気持ちがあつて始  
 めたことなんだけ  
 ど、お店の中には  
 地域外のお客さん  
 がメインのお客さ  
 んのお店もあるよ  
 ね。だから、そう  
 いった地域外のお  
 客さんも満足でき  
 るような何かをし  
 るたいとは思って  
 います。  
 山本 なるほど。  
 山崎 つまり、地域  
 のお店のお客さん  
 皆に満足してもら  
 えるようにしたい  
 ということですね。  
 山本 今後少しずつ  
 つブラッシュアップしていきたいです  
 ね。  
 山崎 うん。でも何をやるにしても皆の  
 商店街だと思ってるから、ガラポン  
 に拘るわけではなく、皆で手を取りあ  
 って、ストレスなくやっていけるのが一  
 番いいかなって思っています。  
 山崎 でもやっぱり地域が丸となる  
 ってのは難しいよね。それぞれ個性  
 があるし、新旧もあるし。そこをうま  
 くやりたいね。

### 今後について

山本 関さんは、これまでの活動につ

山本 そうですね。今はまだ商店街の  
 メンバーではない、昔からのお店や新  
 しいお店もたくさんありますね。ち  
 なみに、そう言ったお店への声のかけ  
 づらさみたいなものってあるんでしょ  
 うか？  
 山崎 うーん、かけづらいというか、商  
 街街自体の土台をしっかりとらない  
 礼かなと思つて声をかけられないとい  
 うお店はまだあるかな。  
 山本 そうなんです。  
 山崎 そうなんです、商店街を始めた当初  
 は、モヤモヤしながら何がしたいん  
 だろって分らないながら立ち上げて、  
 ようやく最近、少し言葉にできるよう  
 になってきたかなって思ってます。  
 山崎さんみたいな、費用対効果が全  
 じゃないよって言葉にしてくれる人が  
 いたから「そう、そう言うことがや  
 りたかったんだよ」って、今ようやく  
 えられるようになってきたように  
 山崎 関さん、本当は燃える男なのに、  
 全然言わないから。(笑)  
 山崎 いや、ほんと自分は言葉足らずで、  
 山崎さんや小松さんに助けてもらっ  
 ます。  
 山崎 商店街を通じて、優しさや気遣い  
 があ  
 る、温かい街にしていきませんか？  
 っていうのが進みたい方向かな。  
 山本 なるほど。  
 山崎 「蔵前商店街」にのっての地域活  
 性化って、字面よりもっと穏やかなも  
 のなのかもしれないですね。

### 最後に一言

山崎 純平  
 RAUL GENERAL STORE  
 オーナー・店長

小松 千鶴  
 TINT TINT & KIKKOTTO  
 プロダクトプランナー  
 デザイナー

関 明泰  
 蔵前商店街会長・  
 角打ちカフェファ  
 代表取締役社長

司会：山本夕紀  
 自由丁・封灯店長

「ガラポン抽選会」当日の様子  
 座談会でも話題に登った「ガラポン抽選会」  
 2022年7月、2023年5月、10月とこれまでに3回開催しました。



チラシのデザインやお花のアレンジも商店街メンバーによるもの。  
 ガラポン4等の駄菓子には、商店街メンバーの手書きメッセージ付き！

抽選会場は蔵前小学校の前の道路。  
 当日は天気もよく約1000名の方が参加  
 されました。



抽選会場目の前の精華公園では「マルシェ」を開催。  
 地域のお店の方が軽食やワークショップを行いました。



山崎 純平  
 RAUL GENERAL STORE  
 オーナー・店長

小松 千鶴  
 TINT TINT & KIKKOTTO  
 プロダクトプランナー  
 デザイナー

関 明泰  
 蔵前商店街会長・  
 角打ちカフェファ  
 代表取締役社長

司会：山本夕紀  
 自由丁・封灯店長

言すつ、読者の方へメッセージを頂け  
 ればと思います。  
 山崎 これからの商店街なので、み  
 んなで盛り上げましょうっていうこと  
 と、一緒に盛り上げたい人大募集です  
 よって、こじやないですかね。ありが  
 うございました。  
 小松 蔵前は素敵なお店がたくさん  
 あって、それぞれに個性や得意なこ  
 とがあると思うので、その力を合わせ  
 られるようにできるといいですね。商  
 店街メンバーがもっと活動に参加し  
 やすくなるようなやり方を考えていき  
 たいですね！  
 関 僕は行政と協力して商店街を盛り  
 上げて行きたいと思ってるから「地  
 域活性化」という言葉がキーになっ  
 てるのだけど、その言葉を使うだけ  
 と、僕たちが育みたいことを伝えるに  
 は言葉が足りないのかもしれないと  
 思ったかな。  
 山本 なるほど、お話を聞いて良  
 かったです。  
 山本 本日はありがとうございます。  
 うんうん。皆の蔵前ですもんね。  
 それでは、第一回座談会はこのあたり  
 でお閉きしようと思ってます。  
 本日はありがとうございます。



蔵前商店街全店舗の  
Google Mapはこちら

- |       |    |     |    |
|-------|----|-----|----|
| 食事・喫茶 | 体験 | 買い物 | 生活 |
| ●     | ●  | ●   | ●  |
| ●     | ●  | ●   | ●  |
| ●     | ●  | ●   | ●  |
- 卸販売など法人向け



明治22年創業の地元の人たちに愛される  
江戸前天ぶらの老舗。

## 蔵前 いせや

食事・喫茶  
蔵前 いせや  
〒蔵前4-37-9  
☎03-3866-5870  
map:C-3



**店長からのメッセージ**  
蔵前はほとんど変わって、新しいお店が次々と出ていますが、ウチのような地元根付いた数居の低い昔ながらの店もあるので、その両方を楽しんでほしいですね。

**お店のこだわり**  
江戸前天ぶらは、新鮮な魚が命。穴子や海老などは豊洲で毎日仕入れ、ごま油にもこだわっています。二階のお座敷はアットホームな雰囲気、お子様連れも美味しい食事に舌鼓を打ちながらゆったりできます。

**イチオシメニュー**  
何と言っても一番の人気メニューは「いせや丼」。秘伝のタレに漬らせた、井からはみ出る巨大な穴子と海老の天ぷらは迫力満点。そのボリュームには圧倒されます。また、蔵前いせやオリジナルの「天サンド」はアレでも度々紹介され、店内には著名人のサインが書かれた色紙がずらりと並んでいます。

**そもそもどんなお店なの？**  
明治22年（1889年）創業の「土手の伊勢屋」を母体とする老舗の天ぷら屋さんで、現在のご主人は4代目。一三〇年以上にわたり地元の人たちに愛されています。



歩いてみると、お店や民家の間に立派な神社やお寺など歴史的な建造物が現れるこちらの西エリア。  
中でも6月に鳥越神社で行われる鳥越祭り御本社神輿は千貫神輿と称し、都内随一の重さを誇るそう。お祭りの際には小道に出店が所狭しと並び、ワクワクした夏の始まりを感じさせてくれます。また、御徒町方面に向かえば地元の人が通うこぢんまりした飲食店もたくさん。そんな下町の雰囲気を感じながら、新旧様々なお店を楽しんでみてください。

蔵前商店街〈西エリア編〉  
下町の路地裏散歩は  
きっと素敵なお店に出会えるはず



食とお酒のコラボを楽しむ場であり、  
新たな日本酒を開発する拠点でもある。



KAKUUCHI CAFE  
FUTABA KURAMAE  
角打ちカフェフタバ



食事・喫茶

角打ちカフェフタバ KAKUUCHI CAFE FUTABA  
〒蔵前4-37-4  
☎03-3861-1138  
map:C-3



コロナ禍でウチの店も大きなダメージを被ったのですが、そのダメージからいかに回復し、どうすれば横のつながりをもちと強くしていけるかという思いで始めたのが「蔵前商店街」という取り組みです。現在60店舗以上が参加して、これからどんどん蔵前界隈を盛り上げていこうと思っています。



そもそもどんなお店なの？  
昭和19年（1944年）に開業したお酒屋さんで、「角打ちカフェフタバ」としても有名。日本酒、焼酎、ビール、ワイン、ウイスキーなど豊富な銘柄を揃えています。日本産のいいお酒を紹介していきたいというのが、そもそもこのコンセプトになっています。

イチオシメニュー

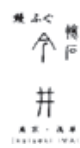
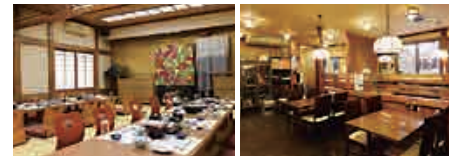
お店の隣に「からあげサイダーフタバ」を開業したのが2022年10月。「食とお酒の良さを伝えたい」という思いから、お酒屋さんならではの麹を使った「発酵からあげ」を開発しました。「あのフライドチキンで有名なチエン店を飛び越えた」というクチコミネットに上るほど味には定評があります。

お店のこだわり

「江戸鳥越」や「江戸下町」という日本酒を、酒米づくりから始めて酒蔵さんと共同開発するなど、自ら地元根付いた新たな日本酒ブランドの育成にも力を入れています。

店長からのメッセージ

コロナ禍でウチの店も大きなダメージを被ったのですが、そのダメージからいかに回復し、どうすれば横のつながりをもちと強くしていけるかという思いで始めたのが「蔵前商店街」という取り組みです。現在60店舗以上が参加して、これからどんどん蔵前界隈を盛り上げていこうと思っています。



食事・喫茶  
懐石料理 今井総本店  
〒蔵前4-23-1  
☎03-3866-4047  
map:C-4



鰻やフグなど幅広い日本料理を手がける、  
蔵前の名店。



そもそもどんなお店なの？

蔵前で40年近く営業している日本料理の名店。鰻やフグをはじめ、馬刺しや鯨など日本料理の幅広いメニューを提供していて、接待で使われることも多いというほど味には定評があります。コロナ禍で始めたお持ち帰りメニューも好評で、「うな井弁当」のほか、「やみつきカツ弁当」「旨辛！とりカツ弁当」も人気です。

イチオシメニュー

「静岡県産特選うなぎ」はおすすめの一品。上質な油を逃さぬよう丁寧に焼き上げていて、ごはんとの相性も抜群です。他にも「熊本県直送馬刺しの赤身」や「四国直送鰻のさえずり刺身」など、お酒とともにぜひご堪能ください。

お店のこだわり

先代が新潟出身ということもあって、食材やお酒にもこだわりがあり、8カ所の仕入先からその時々で最も新鮮でいいものを選んでいくとのこと。お客様に旬のものを毎年新たな味わいで楽しんでもらえるよう努力を怠らず、特に「コース料理は旬の香りが活かされています」。

店長からのメッセージ

この10年で「タンドライオン」さんをはじめ、コーヒージョップなど新しいお店も増えて、蔵前の人の流れも大きく変わってきました。昔ながらの良さを維持しながら、発展していかれたらいいですね。



女性が入りやすい雰囲気のお店で、  
「一期一会」の出会いを楽しんでほしい。



そもそもどんなお店なの？

三筋に店を構えて5年目の古着屋さん。デザインでもある店主が事業をいろいろ考えていた時に、古着屋さんのあまりなかった東に目を向け、原宿でも渋谷でもない、今まで来たことのない蔵前界隈はどうだろうと思って探していたら、現在の場所が見つかったとのこと。

店名や社名の由来

奥さんが兵庫県の実家に里帰りした際に、ふと出雲大社に行ってみたら違ったそう、行く途中で夢を見て、その中で友達になったお店の名前が出て、奥さんが「ラウル」って答えたんだとか。その語源を探っていたら、オオカミにたどり着いたので、お店のロゴマークにもオオカミが入られています。

イチオシメニュー

古着は多種多様なので、お客さんがお店に来て「一期一会」的な出会いをしてくれることが店主の願いです。

お店のこだわり

今までは、古着屋というところって薄暗かったり、知識が無いと入りづらく、またメンズなイメージがあったと思いますが、女性も古着は好きははずだと思ってくれていたので、女性が入りやすい明るくてキレイなお店作りを心掛けています。

店長からのメッセージ

若い人にはファストファッションがウケていて、それはそれでいいと思うんですが、「もったいよって生活に彩りを持ちたい」という人たちに向けて、古着の良さをアピールしていきたいなと考えています。



買い物

RAUL GENERAL STORE  
〒三筋1-4-15  
☎03-5829-6078  
map:B-4





日本の伝統を  
今に伝える江戸指物処。



買い物  
茂上芸  
〒蔵前4-37-10  
☎03-3851-6540  
map:C-3



蔵前もどんどん新しいお店ができて華やかになっています。昔からある「近所のいせや」さんなんかはこれからも地元の名店として長くやっていってもらいたいですね。

店長からのメッセージ

蔵前もどんどん新しいお店ができて華やかになっています。昔からある「近所のいせや」さんなんかはこれからも地元の名店として長くやっていってもらいたいですね。

お店のこだわり

木と木を指し合わせるというところから「指物」と呼ばれていて、釘を使わず組むことで、美しくしかもかっちりとした物が出来上がります。昔ながらの技法を使いながら、現代の生活に合ったものづくりをすることがお店のこだわりです。

イチオシメニュー

茂上芸では、江戸指物体験として「箸づくり」に挑戦できます。初心者でも「から丁寧に指導しますので、お気軽にお申込みください。

店名や社名の由来

茂上芸の入口では、「江戸指物処 李社庵」と書かれた木の看板が迎えてくれます。「李」は瘤の部分など複雑な模様の木目のことを言い、「社」は木目がきれいに揃っている木のことを言います。作る物によって、素材を使い分けて、それぞれに相應しい和家具を作るといふ心意気が感じられます。

そもそもどんなお店なの？

大正元年（1912年）創業の江戸指物の工房で、現主人は3代目。小ぶりの人形や筆筒をはじめとした和家具を中心に、ぐい飲みや箸、アクリル、変わったところではネクタイまで、時代に合わせて新しい試みにも挑戦しています。



「やさしい味」「毎日食べても飽きない味」がモットーの下町のサンドイッチ屋さん。



食事・喫茶  
マルセリーノ・モリ  
〒蔵前4-21-2  
☎03-6670-5749  
map:C-4



蔵前のアップサイクルのメンバーに恵まれ、その取り組み「KUBAKEモテル」で、パンの耳はクラフトビール、残りは堆肥になり、ほとんどゴミが出なくなりまし。少しでも地域の環境活動の一助になればと思いを追求。お店で出たサンドイッチの耳もアップサイクルされて、クラフトビール「蔵前モテル」に生まれ変わっています。63℃で30分殺菌の低温殺菌牛乳も、本来の牛乳のやさしい味を楽しめます。

店長からのメッセージ

卵サンドを使うマヨネーズは、手作りのものをブレンド。なるべく添加物をひかえて「やさしい味」を追求。お店で出たサンドイッチの耳もアップサイクルされて、クラフトビール「蔵前モテル」に生まれ変わっています。63℃で30分殺菌の低温殺菌牛乳も、本来の牛乳のやさしい味を楽しめます。

お店のこだわり

卵サンドを使うマヨネーズは、手作りのものをブレンド。なるべく添加物をひかえて「やさしい味」を追求。お店で出たサンドイッチの耳もアップサイクルされて、クラフトビール「蔵前モテル」に生まれ変わっています。63℃で30分殺菌の低温殺菌牛乳も、本来の牛乳のやさしい味を楽しめます。

イチオシメニュー

一番人気は「エビスステーキサンド」。7年ほど前から、エビカツと卵のコーポレーションを楽しめるサンドイッチを売り出しました。今では売り切れ必至の人気メニューです。「イチオシのフルーツサンド」ともにリピート買いする人が絶えないそうです。

そもそもどんなお店なの？

昭和33年（1958年）にオープンした老舗のサンドイッチ屋さん。昔はオーソドックスにハムや玉子、ハムカツといったメニューが主流でしたが、今では「エビスステーキサンド」や「チコフルーツサンド」「肉じゃがコロケ」など多彩なメニューを揃えています。



東京東信用金庫 三筋支店

生活  
東京東信用金庫 三筋支店  
〒三筋2-15-15  
☎03-5820-9711  
map:C-3



「地域の金融ドクター」として、  
地元の発展に貢献する。



副支店長からのメッセージ

私は三筋支店に来るまでは台東区は初めてだったんですが、墨田区から始まって葛飾区、江戸川区といわゆる下町を中心に勤務させていたいただいていて、ここ三筋や蔵前、鳥越などいろいろな意味で素敵な街だなあと感じています。

お店のこだわり

東京東信用金庫には東地区に66店舗があり、支店としてなかなか独自の施策はできないのですが、たとえば白羽さん（緑の木）店主 が提唱されている「スタンパブリ」に協賛したり、鳥越神社や第六天神社のお祭りの際には店舗の前に休憩所を設けたり、神輿を担ぐなど、地域のイベントにも積極的に参加しています。

店名や社名の由来

「東京東信用金庫」とあるように、東京のイーストサイド、下町を中心に展開している信用金庫で三筋支店は去年、開設から30年が経ち、地元の人たちにも広く浸透してきています。

そもそもどんなお店なの？

信用金庫は、地元の中小零細企業から運営資金や新規事業の立ち上げの相談などを受けて、融資したりすることにも、個人から貯蓄や投資、住宅ローンや教育ローンの相談を受けてアドバイスするのが仕事。その地域の人々の生活に密着した「地域の金融ドクター」的な存在です。



食事・喫茶  
まるずcake  
〒元浅草1-14-13  
☎03-5830-7102  
map:B-2



オーガニックな素材にこだわった、  
自然なおいさが魅力。



有機小麦粉やオーガニックシュガーなど、海外からオーガニックな素材を仕入れているほか、農業を使うのが当たり前の時代から、卵もエサから自然な素材にこだわっている千葉県旭市の農家さんから仕入れていきます。お客様が安心して食べられる、そんなスイーツをめざしています。

店長からのメッセージ

人気のショートケーキやシュークリームに加え、季節にあったケーキを20種ほど取り揃えております。特別な日のケーキのご予約や、ちょっとしたご家族へのプレゼントなど様々なシーンでご利用ください。またイトインスペースもありますので、自家製コーヒとともに当店のケーキをお楽しみいただけます。

お店のこだわり

有機小麦粉やオーガニックシュガーなど、海外からオーガニックな素材を仕入れているほか、農業を使うのが当たり前の時代から、卵もエサから自然な素材にこだわっている千葉県旭市の農家さんから仕入れていきます。お客様が安心して食べられる、そんなスイーツをめざしています。

店名や社名の由来

「まる」って、丸のイメージで、輪とか、平和とか、繋がりがとかいう意味で、「ず」はその複数形のイメージなんだとか。まるずのケーキを食べた人が幸せな気分になって、お店とお客様と地域が密接な関係になることを願ったネーミングです。

そもそもどんなお店なの？

2019年3月にオープンし、この3月で5年目を迎える「キ屋さん」。「食の世界を守る」をモットーに、お客様と地域、生産者、そしてお店とスタッフの「三方良し」を目指して、オーガニックで、飽きの来ないケーキ作りを心掛けています。

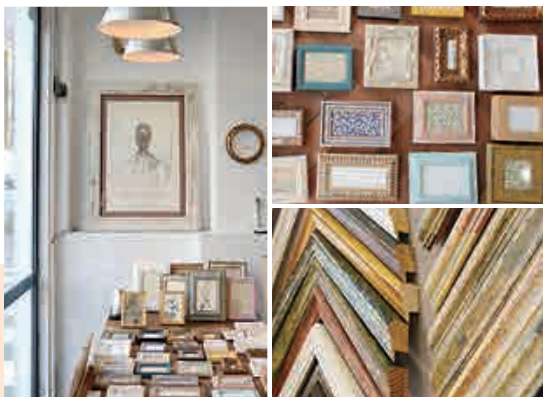
オーダーメイドで、世界に一つだけのオリジナルな  
アートフレームが作れる額縁屋さん。



## nabis

art frame shop

買い物  
nabis アートフレームショップ  
〒蔵前4-36-11  
☎03-5846-9718  
map:C-3



**そもそもどんなお店なの？**  
既製の額縁も一部ありますが、基本的にオーダーメイドで額を作っている額縁屋さんです。さまざまなお客様のご要望に応えられるよう、額縁はヨーロッパのものを中心に約200種類の品揃えがあります。

**店名や社名の由来**  
ナビ派という、19世紀末にパリでポルゴキヤンから薫陶を受けた前衛的な芸術集団がいて、それがそもそもの店名の由来になっています。

**イチオシメニュー**  
お客様が入りたいものを持って来て、それに合わせてアドバイスをしながら、一緒に選んでいくスタイルがお店の特長です。ですから、世界に一つだけのオリジナルな額装が可能になります。

**お店のこだわり**  
写真や絵はもちろん、例えばお血やスカーフ、ドライフラワー、ちよっと変わったところではパピー人形など立体的なものを額装したいといったお客様のご要望にも柔軟に対応できます。

**店長からのメッセージ**  
3丁目にあるBar Boushさんは内装にも趣があって好きなバーの一つですが、店主がウチにも来てくださって、トランプを額装してお店に飾っています。



街歩きが楽しくなる、  
オシャレで機能性の高いリュックが評判に。

## MESSAGE

買い物  
MESSAGE  
〒蔵前4-24-2  
☎03-3861-1081  
map:C-4



**そもそもどんなお店なの？**  
デザイン性と機能性を両立させた「街歩きリュック」で評判のお店。ちんまりとした店内にはオシャレでカラフルなバッグや小物雑貨がきれいに陳列され、見ているだけでも楽しくなります。

**店名や社名の由来**  
もともと店主の祖父が昭和22年（1947年）に創業した当時は「小川一正商店」だったのが、先代になって材料や物を通して何を伝えていくかという思いを込めて「MESSAGE」という店名に変えたのだとか。

**イチオシメニュー**  
カラーバリエーションも豊富に、店内にすらりと並び「街歩きリュック」がイチオシ。両手がフリーになるだけでなく、肩に掛けたまま物の出し入れが出来るサイドファスナーもポイントが高く、クチュミの中には「使うほどに愛着が湧きます」というコメントも。

**お店のこだわり**  
通常は捨てられる革の端切れをいかに使い切るかということで作りを始めたのが、革のストリップです。これが意外と大当たりして、けっこう評判を呼んで売れているのだとか。ここにもSDGsをさりげなく実践している店主の姿があります。

**店長からのメッセージ**  
「サイン」というのは使った人が幸せになれて初めて完成する」と思っています。お客様は20代から90代まで幅広く、ユニセックスな商品もありますので、気軽に店を覗いてみてください。



サーキュラーエコノミーの実験場所から  
日常の中での自然な取り組みへ。



食事・喫茶  
ELAB  
鳥越2-2-7  
070-1390-0599  
map:B-5



そもそもどんなお店なの？  
株式会社Eが2021年10月末にオープンした、市民発のサーキュラーエコノミーの実践をテーマにしたキッチンとリビングラボ。資源の循環やフードロス削減など、日常の暮らしの中でさまざまなテーマに取り組み、試行錯誤しながら持続可能な未来を生み出すことを目的としています。

店名や社名の由来  
Eは、「循環する日常を選び実践するEco」の「E」のラボの意で、循環型社会を目指す実験場所としてスタートしました。代表の大山さんはニューヨークのブルックリンに住んだ経験があり、地域の中に畑があったり、オーガニックスーパーがあったり、街全体で環境のことを考えて盛り上げていこうという雰囲気だったことに影響を受けたと言います。

お店のこだわり  
お店の中のカフェテリアで販売しているデリは、そのほとんどが東京圏内で採れるオーガニック野菜を使用。お肉も山の中で放牧されて育てられた牛や野生のイノシシの肉など、地産地消を意識して近場で仕入れています。

店長からのメッセージ  
蔵前には私たちがのようにサーキュラーエコノミーの活動に取り組んでいるお店や人がたくさんいるので、一緒にあってやれているのがあります。小規模の商店が多いからこそ、歩み寄りやすて、みなさん、街に開いていこうという思いが地域の機運としてあるんじゃないかと思えます。



『蔵前かわら版』  
第2コラム



モノも、コトも、人も。  
蔵前の地域資源は交わり、  
循環する

初めまして。白羽と申します。蔵前二丁目、緑の木という珈琲豆の焙煎店を営んでいます。住まいは蔵前のおとなりの三筋で、いつもチャリンコでふらふらしています。  
長男坊は地元の蔵前小学校でお世話になり今では地域コミュニティを学ぶ大学生、次男坊は墨田特別支援学校に通う中学生です。小さな印刷屋を営む特撮&歴史オタクな旦那さんと、四人で毎日とにかくやかに暮らしています。

2019年、蔵前商店街のお膝元で「今まで処分されていた資源を地元の福祉事業所が回収、加工して、商品製造の原材料を作る」というアップサイクル\*1の取組を「KURAMAEモデル」として始めました。「地域で取り組む、持続可能な循環を」と合言葉に、これまでパンの耳と珈琲からクラフトビール、カカオハスクから生分解性ストロ、珈琲の抽出からバイオマスタンブラー、麻袋からバッグやティペアなどたくさん商品の企画、流通してきました。

2022年からは小学校、中学校と連携した堆肥の製造を開始し、蔵前は東京都23区内では稀有な「事業者や学校の資源を堆肥化、余すところなく活用しているサーキュラーエコノミー\*2を構築した地域」となりました。

蔵前は昔からたくさん資源が流通し、工夫され、循環してきました。水上輸送をスムーズにする年貢米の保管蔵、小さなお店が効率よく商品を仕入れる問屋業、江戸への入り口として多くの人馬も交わってきました。華やかな花火や芸能も名残を残しています。そんなお土地柄は脈々と生き続け、今も様々なお店、働く人、住む人：多くの縁が日々結ばれています。

扱う品物や業態によってはライバルになるかもしれないお店同士は、アップサイクルという目的や、人でもモノコトでも、さまざまな資源を丁寧に活用する意識を共有し、商店街のガラポン抽選会やマルシェ、近隣の掃除、スタンブラーなどのイベントでゆるやかにつながっています。子供たちはた

編集部便り!



山本夕紀 自由丁・封灯

今回は「蔵前商店街編」ということで、街のほんの一部のご紹介に留まっていますがそれでもかなり読み応えのある仕上がりになったのではと思います。一つ一つのお店、語ってくださった一人の言葉に思いが詰まっているからでしょうか。そんな本誌を通して、お店に行くだけでは分からなかった発見やあなたにあれば何よりです。また、本号ではご紹介しきれなかった蔵前の方々、ぜひ次回お力添えをいただけたら嬉しいです。それでは、蔵前のどこかでお会いしましょう！



関明泰 角打ちカフェタバ

蔵前商店街内のお店は魅力たっぷり。おもしろなお店からおいしいお店と一日歩いて回っても足りないくらい!!このから蔵前は蔵前のお店の協力のもと出上がりました!!是非、この冊子を片手に蔵前を散策してみてください。きっといいお店が見つかります!!



白羽玲子 珈琲焙煎処縁の本

蔵前かわら版の刊行にご協力いただいた広告主のみならず、街のみならず、ありがとうございまして!この冊子をどんな人にも内容をお届けしたいから、すべては盛り込めませんが、商店街みんなの気持ちが届く1冊になったと思います。くらまえをぜひ楽しんでください。



塚谷隆治 菅原印刷株式会社

この冊子の広告ページを制作するにあたり、20店舗以上を取材させていただきました。どのお店も温かい雰囲気があり、店主のお人柄の良さを感じる一方で、ここだけは譲れないという強いこだわりがあることも印象的でした。

い肥作りと、作つたたい肥を活用した栽培と食育で、楽しみながら学びを深めています。そんな蔵前の姿を知ってください方から、蔵前のような循環を生み出してみたい、と相談をたくさんいただいたので、2023年、お隣の墨田区でも福祉事業所を交えた地域資源循環がKURAMAEモデルのアドバンスで始まりました。

昔ながらのお店で手作りの逸品を賣りたい。  
量り売りで物を選びたい。  
もったいない素材をアップサイクルしたグッズを知りたい。

お酒を飲みながら見知らぬ人と交流したい。  
ワークシヨップでモノづくりを身近に感じたい。  
静かに、自分と向き合う時間を楽しみたい。

蔵前ではどの体験も可能です。楽しみ方もその人が探し、創り、選ぶことができます。  
地域資源が交わり、循環するモノづくりの街、それが蔵前なのです。

\*1 アップサイクルとは「従来処分され

東京・蔵前発の「地域循環モデル」を創出・展開

地域や繋がり補完、持続可能な循環を

クラフトビールとタンブラー

地域ぐるみでうまれた蔵前たい肥。学校や施設、農園で活用されています

蔵前かわら版 街歩きMAGAZINE - 蔵前商店街編 -

編集 蔵前商店街  
発行所 蔵前街歩き実行委員会

蔵前商店街執行部  
会長 関明泰 (双葉食品株式会社)  
副会長 小川 太一郎 (街歩きリュックの店 MESSAGE)  
副会長 木宮 隆佐 (木宮商店)  
副会長 高橋 史郎 (コフィンノワ)  
会計 永見 健 (菓匠 樂久堂)  
監査 齋藤 伸吾 (東邦力レンダー株式会社)

STAFF  
Publishing manager 関明泰  
Editor chief / Writer 山本夕紀  
Writer 塚谷 隆治  
Editorial design 幸崎 浩典  
Photographer 曾根 善範 高木 真 幸崎 浩典  
Sales 関明泰 白羽 玲子  
Cover Model 山下 大介 山本夕紀

蔵前商店街 SNS X: @kurame\_official Instagram: @kuramae\_official (本誌や商店街に関するお問い合わせはSNSのDMからどうぞ)

# 「蔵前今昔」

このところ街歩きにおすすめの街として注目されることが増えてきた蔵前ですが、昔の蔵前はどんな様子だったのでしょうか？  
今回本誌の特別企画として、戦後の蔵前を知るお二人にご登場願ひ、おもちゃ屋さんが増えていった経緯や蔵前国技館があった時代の子どもたちの様子など多彩に語っていただきました。



蔵前国技館

蔵前国技館や墨田川で遊んだ子ども時代。  
宮森..僕らが10歳そこいらのころは、

るだけ、地方の小売屋さんにはみんな蔵前に仕入れに來たくなるわけですね。  
山縣..そうそう。蔵前に來なければおもちゃを買えなかったと言ってもいいくらいかもね。  
山本..はあ。オンラインで色々なものが買える今はかなり違いますね。  
山縣..そりゃあそうですよ。(笑) ネットなんてない時代ですからね。  
山本..だからこそ同じ業種でもライブルにならず、街の活気が保たれていたんですね。だいたい当時の商いのイメージが湧いてきました。  
では、次はそんな蔵前の街で育った皆さんの少年時代についても教えていただきたいです。



精華公園の名物だった巨大滑り台(昭和当時)

紙芝居が來たり、墨田川で魚を釣ったり、船着き場で遊んだり。それにいろんな駄菓子屋さんがあって、1円の飴とかを徒党を組んで買いにいったりしたね。  
山縣..そうそう、そうやって、みんな



司会：山本夕紀  
自由丁・封店店長



関 明泰  
蔵前商店街会長・  
角打ちカフェフタバ  
代表取締役社長



山縣 常浩  
花火・玩具問屋  
株式会社山懸商店会長



宮森 啓之  
浅草寿地区町会連合会会長・  
ホビー・トイ総合問屋  
有限会社宮森健之商店会長

都電が走り、おもちゃ屋さん200軒もあった。

山本..今回は「昔の蔵前」についてお話を伺います。実は蔵前商店街会員の中でも「昔の蔵前が知りたい」という声は多く、この機会を楽しみしてみたいです。本日はどうぞよろしくお願ひします。  
宮森..連合町会長をやっている宮森です。宮森健之商店の4代目なんですけど、蔵前というのは、そもそも浅草寺の門前町なんです。それは浅草橋まで続いていて、最初にあったのは、人形屋さん、吉徳とかね、それからだんだんおもちゃ屋さんが出てきた。僕のおじいさんの代ですね。  
山本..宮森さんのおじいちゃんのこというと、何年くらいでしょうか？  
山縣..戦後だね。  
宮森..そこら中、焼野原になっちゃって。そのあと、子ども心に上野駅の汽車の音が聞こえたのを覚えてます。  
山本..汽車ですか。その頃からこの辺りは交通の便が良かったのですか？  
宮森..そうですね。江戸通りには銀座4丁目から都電が走っていた、22番線。それが南千住まで行っていた。新堀通りを走り三ノ輪の車庫まで走っていた。それが31番線。そのころからおもちゃ屋さんってのはぼちぼち出てきてるわけですよ。うちは明治から、鳥越でやってましてね。それから蔵前に移った。  
山本..ほうほう。

工夫してき、特別に何かどっかに遊びに行くとかじゃなくて、町の中でウロウロした。(宮森さんの方を向いて) こういう親分が連れて行くわけね。(笑)  
山本..なんだかその姿は想像できます。(笑)街の中を子供たちが連れ立って歩いてる光景、平和で素敵ですね。では、お買い物はどうされていたのでしょうか？  
宮森..今もあるけど、鳥越に「おかず横丁」があった。たいていはそこで賄える。それに当時は、魚屋さんとか八百屋さんなんか御用聞きに連れて来たんです。「今日いい魚あるよ」とか言って。どこの店にも裏口があったから、そこでお手伝いさんから注文を聞くわけ。  
山本..へえ、昔の映画みたいですね！  
山縣..当時は住み込みの人がいっぱいいたからね。集団疎開で地方から蔵前に結構來てたから、うちらなんかも番頭さんが環泊まりしてたわけですよ。でお手伝いさんが住み込みの人たちの食事を朝・昼・晩作って食べさせてくれたんだよ。  
山本..生活の仕方が今とは全然違いますね。街並みも大きく違いそうですがいかがですか？  
宮森..全然違うね。今はビルが増えただけで昔は2階建てとか3階建ての小さな建物ばかりだった。  
その当時でビルと言えたのは安藤商会さんとタイガービルぐらいかな  
山縣..そうそう、江戸通りのお店は夏



以前は浅草橋から厩橋まで200軒もおもちゃ屋さんがあったんだ。

宮森..昭和35、6年ころからおもちゃ屋さんが増えてきて、浅草橋から厩橋まで200軒もおもちゃ屋さんがあった。た。  
山本..200軒ですか？1軒おもちゃ屋さんが出ると、次々と増えるものなのですか？  
山縣..おもちゃ屋さんって昔はいろんな種類があったんですよ。ぬいぐるみ屋さんがあり、プラモデル屋さん。逆に総合問屋ってのはないんだよね。  
山本..なるほど。  
山縣..宮森さんのところはフィギュアだとか、モデルガンだとか有名だしね。うちは花火とか、ブリキのおもちゃとかを扱って。他にも、縁日屋さんって言って、縁日で売ってるおもちゃを扱っている店もあった。だから、地方の小売屋さんが蔵前來て、順番に回っていったら商品全部揃っちゃうって具合だったんだよ。  
山本..確かに、そういうことであれば、種類の違うおもちゃ屋さんがあればあ



江戸通りのお店は夏になるとそれぞれ店の前に自腹でよしずを張って日よけにしていたよ。

になるとそれぞれ店の前に自腹でよしずを張って日よけにしていた。それと必ずお店の前にはコンクリートの水槽があってね、水をためておくわけ。それで打ち水なんかして涼をとってた。クーラーなんてなかったからね。  
山本..へえ！街の人にとってはありがたいですね。  
宮森..自分の店の前の道を掃除するよな感覚で、当たり前のようにやってたね。  
山本..そっか。それぞれ店主さんがいるお店だから、ちゃんと店の前の手入れがあったから、そんなお店がたくさんあったから、生活しやすい街の状態を保っていたんですね。

横の繋がりを大切に、互いに支え合う文化がある。

山縣..あの頃はね、皆さん蔵前におもちゃ買いに來てたから、1年中忙しかったですよ。夏は夏のもの売れて

忙しい。秋になればもうクリスマス用品。お正月は凧とか羽子板とかそういうものがたくさん売れた。

関・山縣さんや宮森さんでお互いにお客さんを紹介することってありますよね。

山縣・あるね。商売をやるなら町会に愛された方が良いついていうのはそういうところにあるわけよ。例えばお客さんがウチに来て、「モデルガン欲しいんだけど」って言ったら「宮森さんところに凄くいいのがありますよ」って紹介する。

山本・実は「蔵前のお店の人たちが仲が良さそうですよ」ってウチのお客さんも言ってくれます。昔からそうだったんです。

山縣・昔から町会の仕事とかエリアの仕事がいつばいあったからね。1月なら新年の挨拶回り、2月なら節分の豆まき、そうするとすぐに6月最初のお祭りの話になってくるわけですよ。何しろお祭りが一大イベントだからね。そうやって地域の横の繋がりが出来る。

山本・お祭り！そういえば1年がかりで準備すると伺いました。

宮森・節分が過ぎると、お神輿をどこに回すんだとか、子供の山車をどうするかとか、誰が何の係をやるんだとかっていうのが山ほどある。この辺りだと蔵前神社と神神社と、それから鳥越神社とかね。

山縣・昔はお店もいっぱいあったからお神輿も俺たち地元の人たちが担いでたよ。

### 古くからいる人たちと 新しい人たちが協力して、 さらに温かい蔵前に。

宮森・ゆくゆくはね、2丁目に下水道局の広場がありますから、あそこまでに1回だけでも町会と新しい店の人がちがイベントを組んでやると、もっと盛り上がるんじゃないかな。

関・いいですねえ。蔵前国技館のあった場所ですね。

山縣・当初、下水道局が蔵前にできるとって時には、地元の人みんな反対したわけだけど、そんないきさつもあって、下水道局さんも近隣の方たちとは仲良くして、地元の人たちから何か申し出があった場合には、出来るだけ協力しようっていう暗黙の了解がある。

宮森・我々の町会は毎年、縁日大会を下水道局の広場でやってますから。大体400人ぐらいの子どもたちが来て楽しんでる。

山縣・縁日としては、台東区ではいけばんな出が多く、人気のあるイメージだよな。

宮森・その縁日の最後には山縣さんが花火をボーンと上げる。

山縣・ちゃんと許可を取って、本物の花火を打ち上げています。

関・最後はナイアガラですよな。

山本・すてき！  
宮森・そこで古くからいる我々と新しいお店の人たちが、さらに大きなイベントを組めば、もっと蔵前が広く知ら



子供神輿の巡行（昭和当時）

山本・自分のお店のことだけで忙しいはずなのに、地域のことも年間を通して取り組まれるなんて、当たり前のようにお話しされていますけどすごいですよね。

関・そうだよな。地域の仕事も皆でやるからお互いの人となりを知って、お店同士仲良くやっていけているんだと思うよ。

### 「商人の街」から 「ものづくりの街」へ。

関・蔵前は、ここ10年、20年くらいでおもちゃ問屋さんが廃業した跡などにカフェや古着屋さん、クラフトを扱う

お店が増えて、マンションもどんどん建つようになって、「アド街ック天国」で紹介されたり、「東京のブルックリン」と言われたりするようになりましたね。

山縣・「東京のブルックリン」って言うられる前には、「東京のイーストエリア」って言われてちょっと一時期評判になったよ。「カチクラバシ」って言ってね。御徒町の「徒」と蔵前の「蔵」と、浅草橋の「橋」で「徒蔵橋（カチクラバシ）」って言って、ものを作るエリアにしようよっていう運動をした人がいた。

山本・なるほど。だから蔵前も「ものづくりの町」と言われるのですね。先ほどのお話したと、ものづくりというより問屋さんのイメージの方が強かったの、なぜだろうと思っていました。山縣・そうだね。どちらかというと御徒町のあたりが、材料を売っているお店が多かった。けど明確な境があるわけじゃないから蔵前にもものづくりをしている人はいらるね。あとは都心の半分以上の家賃で交通の便もいいから、この地域に出てくる人が増えた。

関・お店を見つめるような気がします。山縣・それで今、我々が一番困っているのはそういう人たちと、古くからいる我々との接点がないことなんだよね。彼らは土日商売だけど、我々は土日休みだからね。なかなか話のしようがないんだ。

と、新しいお店の私たちも心強いですが、さて、いろいろなお話を伺ってきましたが、最後にこの冊子を読んでもささっての方に何か一言いただけませんか。宮森・出会いはお祭りだろうね。お祭りに積極的に参加してほしいね。お祭りで親父がいて、子供がいて、孫がいて。そこでそう思うんじゃないですか、人が。それで家族ぐるみで知り合っていて、仲良くなっていけたらいいんじゃないかな。

山縣・食べるのが美味しいお店も、割合安くていいもの売ってる店もいっぱいあるし、さっきから言ってるように交通はすごい便利がいい。それでちょっと足を伸ばせばね、スカイツリーもすぐだし、浅草もすぐだし、銀座もすぐだし、楽しめる場所いっぱいあるから。それこそ温かい街だよな。関・そうですね。やはり温かい街ということで、もう今日話したと思うんですけど、気取らなく、買い物もお食事もできる街なんじゃないかなというふうにいるので。そういうところにも遊びに来ていただいて、住んでいる人にも気兼ねなく声を掛けられたりとか、そういう街であつたらいいかなって思っています。

山本・ありがとうございます。今日のお話しを通じて、蔵前の街の温かさはずっと昔から育まれてきたものだったのだと感じました。蔵前の街の一員として、これからもどうぞよろしくお願ひします。

写真提供：山縣商店様、珠里様

地域の仕事も皆でやるからお互いの人となりを知って、お店同士仲良く、やっていけているんだと思うよ。

山本・確かに私たちが数年前に蔵前に来ましたけど、まだまだ地域の方との接点は少ないと思います。

山縣・そうでしょ。でも、そういう人たちからもやっとな町会費をもらえるようになってきた。要するに都税とか区税とかと一緒に、町会税なんですから協力してください。

山本・なるほど。  
山縣・実際の問題として、人口は増えるけど町会費の収入が少なくなっているから、解散しちゃった町会もあるんだよ。でも、まだこの辺りはね、おかげさんで新しいお店がどんどん出てくるし、（宮森さんの方を向いて）こういう町会長だから（笑）みんな協力してるんですよ。

宮森・昔から商売やってる身から言わせてもらうと、やっぱり町会に好かれるって大事なことだと思うね。新しくできたお店も、地元の人たちが使ってくれるようなお店になるきっかけに町会がなつたりするんじゃないかな。

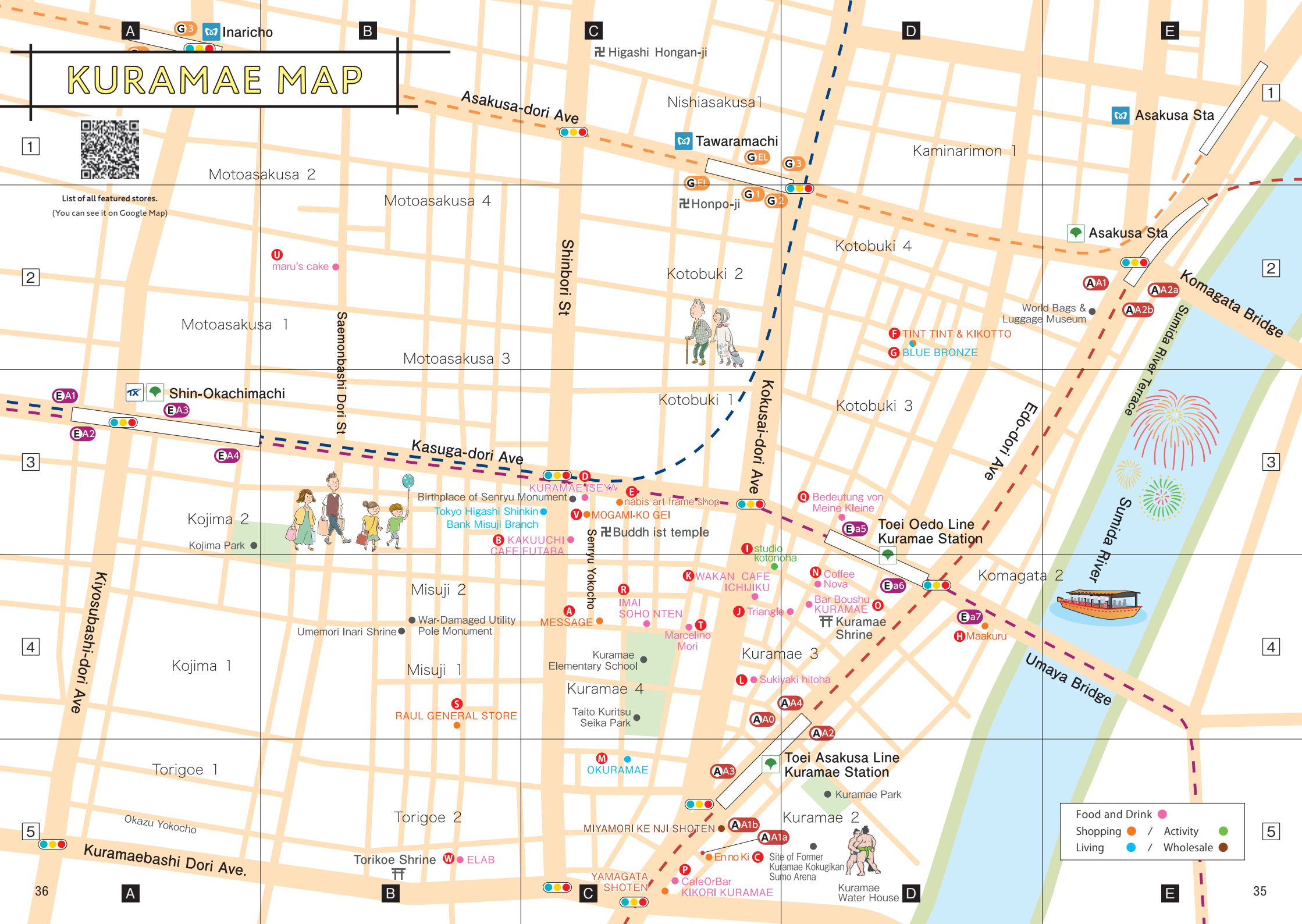


蔵前の街の温かさは、  
ずっと昔から育まれてきた  
ものだったんですね。

# KURAMAE MAP



List of all featured stores.  
(You can see it on Google Map)



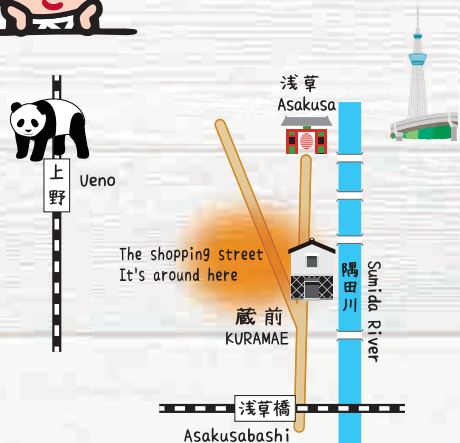
Food and Drink	●
Shopping / Activity	●
Living	●
Wholesale	●

# Pick up KURAMAE

Kuramae is located between Asakusa and Asakusabashi.  
There are many wonderful places to visit in this area, which takes about 20 minutes walk from north to south.  
If you walk around, you'll surely find something you like ♪



There are many interesting shops in Kuramae! You'll want to visit here again and again.



蔵前 いせや  
KURAMAE ISEYA P22

秘伝のタレに潜せた穴子や海老の天丼は絶品。ぜひ、ご賞味あれ！  
The tempura bowl of conger eel and shrimp dipped in a secret sauce is exquisite. Please give it a try!



茂上工芸  
MOGAMI - KOGEI P26

日本の伝統を今に伝える江戸指物処。「箸づくり」体験もできます。  
Edo Sashimono-dokoro, which conveys Japanese tradition to the present day. You can also try your hand at making chopsticks.



TINT TINT & KIKOTTO F P6

シンプルで飽きの来ないデザインとカラーも豊富な女性向けの靴屋さん。  
A shoe store for women. basic designs and your uplifting variety of colors



マルセリーノ・モリ  
Marcelino Mori P25

売切れ必至の「エビステーキサンド」、「イチゴのフルーツサンド」をぜひ！  
Be sure to try "the Shrimp Steak Sandwich" and "Strawberry Fruit Sandwich" which are sure to sell out!



懐石料理 今井総本店  
Kaiseki cuisine IMAISOHONTEN R P23

鰻やフグをはじめ馬刺しや鯨など、日本料理の幅広いメニューで好評。  
From eel and Puffer fish to horse sashimi and whale. Popular for its wide menu of Japanese cuisine.



まあくる  
Maakuru H P6

自然素材で作るハリネズミアートとプレゼントにも最適な可愛い雑貨も。  
We also have hedgehog art made from natural materials and cute miscellaneous goods that make great gifts.



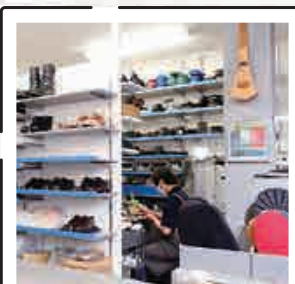
Triangle J P7

ちょっと大人の「エスプレッソソフト」や「ミモザソフト」が人気。  
The slightly more grown-up "espresso soft" and "mimosa soft" are popular.



すき焼き 一葉 (ひとは) L P8

三大黒毛和牛の近江牛と旬のお野菜を、白ザラメとお醤油だけで焼き上げるすき焼き。  
A famous restaurant that changes the concept of sukiyaki, focusing on the highest quality Omi beef and seasonal vegetables.



BLUE BRONZE G P6

「丁寧さ」が売りの靴、かばんのお直しとクリーニングのお店です。  
We are a shop that repairs and cleans shoes and bags, and our selling point is "politeness."



コトノハ studio kotonoha I P7

子供から大人まで通える書道教室。自由な雰囲気です。「自分再発見」。  
A calligraphy class for everyone from children to adults. "Rediscover yourself" in a free atmosphere.



CafeOrBar きこり蔵前 CafeOrBar KIKORI KURAMAE P11

手作り感のあるアットホームな店内で美味しいお酒と料理に舌つづみ。  
A homely interior with a handmade feel. Savor your taste buds with delicious drinks and food.



珈琲焙煎処 縁の木 C P9

地元の人はもちろん、お店や企業からのオーダーにも応える珈琲焙煎処。  
A coffee roaster loved by the locals, and that can make company original blends.



"KURAMAE-KAWARABAN" usage guide.

Published stores are listed on Google MAP. Please use the QR code on to check store information.

List of all featured stores. (You can see it on Google Map)

Introducing Kuramae east side and west side. You can easily find places that where you want to go. Map of the whole area is posted on page 35 & 36.